

LA TEULERIA DE LA CABRETA

**INFORME TÈCNIC PER A LA DECLARACIÓ DE
BÉ CULTURAL D'INTERÈS LOCAL (BCIL)**



Jordi-Maria Gibert Teixidor

Índex

Índex.....	1
1 Introducció.....	2
2 Equip redactor.....	3
3 Normativa.....	4
4 La Teuleria de La Cabreta.....	9
5 Estat de Conservació.....	11
6 Nivell de Protecció.....	17
7 Actuacions Previstes.....	18
8 Permisos d'intervenció.....	19
9 Bibliografia.....	20
10 Annex Planimetria.....	22

1 Introducció

El present document és l'informe tècnic per a la declaració de la Teuleria de la Cabreta com a Bé Cultural d'Interès local (BCIL).

En els darrers anys, l'Ajuntament de l'Esquirol, està treballant en la recerca, recuperació, conservació, i posada en valor del seu patrimoni cultural i natural.

S'han realitzat projectes com el Mapa de Patrimoni de Cultural, promogut per l'Oficina del Patrimoni Cultural de la Diputació de Barcelona. Aquest té per objecte la recollida exhaustiva de dades sobre el Patrimoni cultural i natural d'un municipi concret i la seva valoració, permetent així l'establiment de mesures per la seva protecció i conservació, així com la planificació de la seva rendibilització social.

En el cas del municipi de l'Esquirol, es van inventariar un total de 319 elements.

També s'ha dut a terme la redacció del Catàleg de Masies i Cases Rurals, amb 131 inventariades. El municipi de l'Esquirol és principalment rural, i el seu tipus de poblament és dispers, per aquest motiu trobem un gran nombre de masies, i elements de l'arquitectura popular, associats a l'activitat econòmica predominant durant segles: l'agricultura i la ramaderia.

Durant aquestes fases de catalogació del patrimoni local s'ha constatat que la Teuleria de l'Esquirol és una edificació amb un alt valor històric i patrimonial que permet explicar no només part del passat del poble sinó també de la comarca d'Osona. És una de les poques estructures d'aquesta tipologia conservades a la comarca que servia per a confeccionar materials de construcció de manera manual, bàsicament maons i teules, entre els segles XVIII i XX.

2 Equip redactor

L'encàrrec per desenvolupar els treballs per a la revisió del grau de protecció dels elements el durà a terme l'arqueòleg i historiador Jordi-Maria Gibert Teixidor.

És membre del grup de recerca del Museu Arqueològic de l'Esquerda (Roda de Ter), un equip dedicat a la recerca històrica i arqueològica a la comarca d'Osona i que ha abordat intervencions al municipi de l'Esquirol, com les Excavacions arqueològiques al Castell de Cabrera.

Formació:

- Llicenciat en Història per la Universitat de Barcelona.
- Màster Oficial en Arqueologia per la Universitat de Barcelona.
- Màster Oficial en Gestió Cultural per la Universitat de Barcelona.

3 Normativa

Els Béns Culturals d'Interès Local (BCIL) són aquells béns immobles o elements del patrimoni cultural que, tot i no tenir la categoria d'Interès Nacional, tenen un valor destacat en l'àmbit local per la seva importància històrica, cultural, arquitectònica o social dins d'un municipi o una zona concreta. Aquests béns poden incloure edificis històrics, conjunts arquitectònics, monuments, espais urbans o elements etnològics que representen una part important de la identitat i la memòria col·lectiva d'una comunitat.

La Llei 9/1993, del 30 de setembre, del Patrimoni Cultural Català i el Decret 140/2000, del 26 de maig, pel qual s'aprova el Reglament de la Llei del Patrimoni Cultural Català, estableixen el marc legal per a la protecció dels BCIL, reconeixent el seu valor i garantint-ne la conservació. La catalogació com a BCIL permet establir mecanismes de protecció i de gestió específics per garantir la preservació d'aquests elements patrimonials d'interès local.

Procediment de declaració

La figura del BCIL permet als ajuntaments catalogar béns immobles de rellevància local mitjançant un procediment de declaració singular. El procediment de declaració de BCIL és senzill i està regulat per l'article 17 de la Llei 9/1993, del patrimoni cultural català.

La competència per declarar BCIL recau en els ajuntaments (de municipis de més de 5.000 habitants) o en els consells comarcals (quan es tracti de municipis de menys de 5.000 habitants). El procediment consisteix en un expedient administratiu, acompanyat de l'informe favorable d'un tècnic en patrimoni cultural. L'acord l'ha d'aprovar el plenari de la corporació, i aquesta ho ha de comunicar al Departament de Cultura perquè s'inscriui el bé en el Catàleg del Patrimoni Cultural Català com a bé catalogat.

Desenvolupament del procés de declaració

La llei no diu absolutament res més de com s'han de tramitar els BCIL. L'articulat no preveu tampoc cap reglament que desenvolupi aquesta figura, ni s'esmenta en cap dels decrets publicats que desenvolupen reglamentàriament la llei. Per exemple, no

es regula com ha de ser l'expedient de declaració, ni es defineix què és un tècnic en patrimoni cultural, ni se sap en què consisteix l'informe que ha de fer el tècnic.

En aquest sentit, recomanem que:

- L'expedient administratiu de declaració d'un bé com a BCIL ha de consistir, principalment, en l'informe favorable redactat per un tècnic, que ha d'acreditar formació i experiència professional en l'àmbit del patrimoni cultural.
- Aquest informe ha de contenir una descripció acurada del bé, amb el seu context històric, i una justificació dels valors (artístics, històrics, etnològics, simbòlics, etc.) que s'al·leguen per justificar la catalogació o protecció del bé. Igualment, és necessari concretar el nivell de protecció de l'immoble, si és total o parcial, i les condicions de rehabilitació, i concretar quines parts no es poden alterar. En els BCIL, la catalogació proposada es pot concretar sobre diverses parts del bé immoble: per exemple, la declaració total del bé (un edifici); la declaració parcial del bé (una part d'un edifici), o la declaració d'un element singular del bé (la façana d'un edifici). En qualsevol cas, si per exemple algunes parts del bé es consideren susceptibles de ser rehabilitades o enderrocades, s'ha de detallar l'abast de les obres que s'hi poden realitzar, per tal que es pugui fonamentar una possible autorització o denegació d'una sol·licitud de llicència municipal d'obres. També s'hi han d'incorporar els criteris de manteniment i de conservació (per exemple, cromatismes), que afectin les façanes i la fesomia exterior del bé. Totes aquestes condicions hauran de ser d'obligat compliment per part de la propietat.
- L'informe i l'expedient han d'anar acompanyats de documentació complementària, gràfica, bibliogràfica i cartogràfica.

Qualsevol persona física o jurídica pot impulsar la catalogació d'un bé per tal d'assolir el nivell de protecció propi dels béns catalogats, tot proposant a l'ajuntament la seva catalogació urbanística o la seva declaració com a BCIL. La iniciativa pot partir d'una persona a nivell particular o d'una associació, o del mateix ajuntament o del Consell Comarcal, o fins i tot del propietari mateix.

En els municipis de més de 5.000 habitants, és l'ajuntament qui ha de preparar l'expedient i l'informe. La proposta de declaració serà debatuda i, si s'escau, aprovada pel ple de l'ajuntament, que la pot tramitar com un punt ordinari.

En els municipis menors de 5.000 habitants, la proposta de declaració ha de ser elevada pel Ple municipal al Consell Comarcal. El Ple del Consell debatrà i, si s'escau, aprovarà la proposta, que podrà ser tramitada com un punt ordinari.

Si la corporació ho desitja, pot obrir prèviament un període d'informació pública.

La corporació corresponent ha de trametre l'acord del Ple al Departament de Cultura de la Generalitat de Catalunya, per tal que doni d'alta el BCIL en el Catàleg del Patrimoni Cultural Català.

Efectes de la catalogació

La declaració d'un bé com a BCIL comporta l'aplicació immediata del règim de protecció que la Llei 9/ 1993, del patrimoni cultural català, estableix per als béns catalogats immobles, i que hauria d'estar complementat i detallat en l'expedient de declaració aprovat. En qualsevol cas, la llei prohibeix expressament la destrucció d'un BCIL (article 25 .2). Qualsevol norma addicional de protecció d'aquests béns s'ha d'establir mitjançant els instruments determinats per la legislació urbanística (article 39). L'administració competent per a l'autorització d'obres en un BCIL i per a la concessió de la llicència d'obres corresponent és l'ajuntament.

La llei reconeix també als ajuntaments i consells comarcals els drets de tempteig i de retracte sobre els BCIL (article 26.5).

Els ajuntaments també tenen altres deures genèrics (que no tan sols afecten els BCIN o els BCIL sinó tot el patrimoni cultural català), com el deure de col·laboració (de totes les administracions públiques) per vetllar i protegir el patrimoni (articles 3.1 3.2) . Ajuntaments i consells comarcals estan obligats a comunicar a la Generalitat les situacions de perill per al patrimoni (article 3.3).

També són competents per procedir a l'expropiació per l'incompliment del deure de conservació (articles 64 i 67.4).

Els ajuntaments també tenen capacitat sancionadora en aquesta matèria, d'acord amb els procediments administratius que estableix la mateixa llei en el títol IV (articles 67-79). La llei contempla multes coercitives, sancions (a infraccions que es classifiquen com a lleus, greus i molt greus), decomís de materials, i mesures cautelars (com la suspensió d'obres).

En matèria de subvencions, la llei no contempla un dret específic dels ajuntaments a ser-ne beneficiaris (articles 54 i 55).

Pel que fa als drets genèrics dels ajuntaments i consells comarcals (és a dir, que afecten tot el patrimoni cultural català, més enllà dels BCIL), hem d'esmentar el dret de ser informats per la Generalitat de les actuacions que es duguin a terme en el marc de la llei (article 3.4).

Obligacions i drets dels propietaris de BCIL

La Llei 9/1993, del patrimoni cultural català, estableix un conjunt d'obligacions per als titulars dels BCIL (que també afecten els ajuntaments quan en són els propietaris). Atès que un dels propietaris més notables és l'església catòlica, la llei li dedica un article, el 4, per subratllar l'obligació de l'Església de vetllar pel patrimoni eclesiàstic i de col·laborar amb les diverses administracions amb aquesta finalitat.

Aquestes obligacions dels propietaris, promotors i posseïdors respecte dels BCIL, a part de respectar els criteris de protecció de la declaració en les intervencions que impulsi, són, entre d'altres, preservar i mantenir el bé per assegurar-ne els valors, i garantir que el seu ús sigui compatible amb la seva conservació (article 25.1); permetre l'accés dels especialistes a efectes d'estudi (article 25.3) i comunicar a l'ajuntament i al consell comarcal la intenció de transmetre o alienar el bé, a fi que el consistori pugui exercir els drets de tempteig i retracte (article 26.5).

Pel que fa als béns catalogats mobles, els propietaris han de comunicar al Catàleg del Patrimoni Cultural Català tots els actes tècnics o jurídics que afectin el bé (article 16.3), així com notificar-ne el trasllat a la Generalitat (article 44).

Els propietaris també tenen altres deures genèrics, que no tan sols afecten els BCIL sinó tot el patrimoni cultural català, com el deure de conservació (article 21.1), el

d'informació sobre l'ús i l'estat de conservació dels béns a les administracions (article 21.2), o el de comunicació a la Generalitat de la seva possessió (article 40). També han de comunicar les transmissions dels béns a la Generalitat, per tal que pugui exercir els drets de tempteig i retracte (article 22), i permetre'n la inspecció a les administracions (article 70.1). Les persones i les entitats que es dediquen habitualment al comerç de béns integrants del patrimoni cultural català han de portar un llibre-registre de les seves transaccions (article 41.1).

Finalment, els particulars també tenen els deures genèrics d'exigir a les administracions el compliment de la llei, i de comunicar-hi les situacions de perill que afectin el patrimoni cultural (article 5).

Les infraccions a aquestes obligacions estan sancionades pels procediments administratius que estableix la mateixa llei en el títol IV (articles 67-79), que poden impulsar tant la Generalitat com l'administració local. La llei contempla multes coercitives; sancions (a infraccions que es classifiquen com a lleus, greus i molt greus); decomís de materials; mesures cautelars (com la suspensió d'obres), o ordenar la reparació de danys causats.

La llei també estableix per als propietaris de BCIL una sèrie de drets o de garanties, com el de gaudir de beneficis fiscals (article 59.1). Pel que fa al procés de declaració, tot i que la llei no ho contempla específicament, cal deduir que la propietat té dret a ser escoltada i informada.

Qualsevol afectació d'una propietat, sigui en sòl urbà, no urbanitzable o urbanitzable, ha de ser notificada a la propietat per tal que pugui ajustar-se a les condicions de protecció que marca la llei, sense caure en cap possible infracció.

En relació amb el patrimoni cultural en general (inclosos els BCIL), els propietaris també tenen dret a rebre subvencions i ajuts (article 54) i a eixugar deutes a l'administració mitjançant pagaments amb béns culturals (article 58).

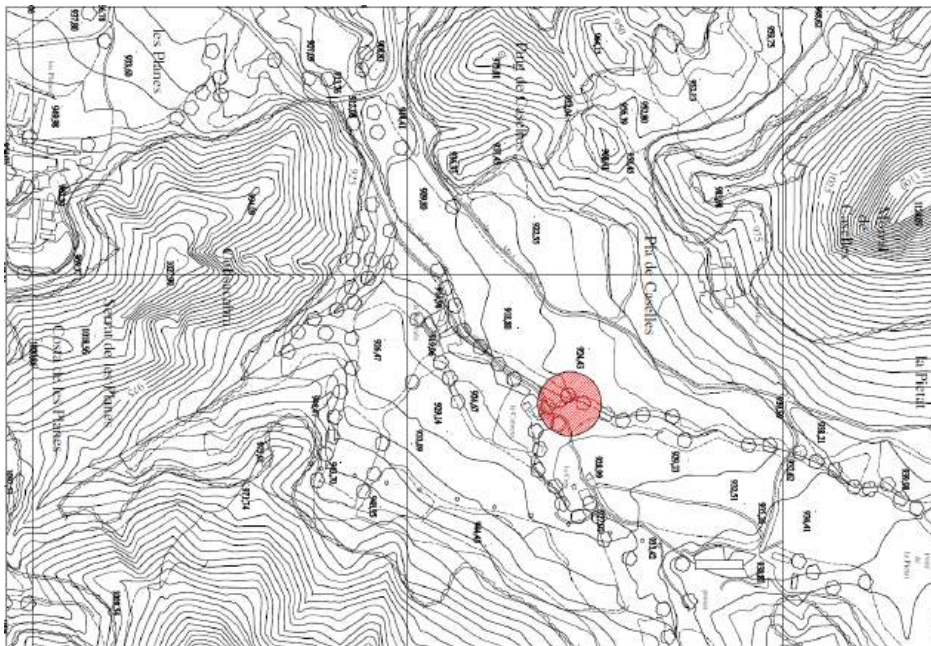
4 La Teuleria de la Cabreta

Lloc/Adreça: La Cabreta (Sant Julià de Cabrera)

Emplaçament: A pocs metres al nord de la masia de la Cabreta.

Alçada: 918 m

Coordenades: Latitud: 42.05003 Longitud: 2.41486 UTM Est (X): 451578 UTM Nord (Y): 4655497



Tipologia: Edifici

Ús actual: abandonament

Ús anterior: Elaboració de material constructiu de manera manual (teules maons)

Titularitat: Privada

Dades Cadastrals: 08254A007000030000KJ

Estil / època: Modern/Contemporani Popular, segle XVIII-XX

Estat de conservació: dolent

Notes de conservació: La coberta es troba en molt mal estat de conservació

Protecció: Inexistent

Descripció: Edifici de planta rectangular, construït exteriorment amb murs de pedra lligada amb morter de calç. El forn és cobert amb una teulada, de teula ceràmica aràbiga i embigat de fusta, construïda damunt de pilars fets d'obra cuita.

L'arc de la porta i els muntants són de maons cuits.



Imatge de l'estat actual de conservació de la Teuleria de la Cabreta

5 Estat de Conservació

Exterior

L'Estat de Conservació és dolent arran de l'abandonament continuat de l'estructura, que va perdre el seu ús durant la primera meitat del segle XX. La paret de pedra lligada amb morter de calç conserva part del seu revestiment en alguns punts, però presenta diverses esquerdes perceptibles a simple vista. Les més grans són les dues que es troben a la façana oest, amb un metre de distància travessen la paret de dalt a baix.



Esquerda de major afectació a la façana oest Imatge general i imatge de detall



Imatges d'altres esquerdes que presenten les façanes de la Teuleria

Les altres tres parets també presenten esquerdes de diferent consideració per la seva cara externa.

La coberta és subjectada per diferents pilars fets amb maons cuits. Es conserven els 8 pilars, però es troben força deteriorats, a alguns els falten alguns dels maons. El pilar central de la façana oest pateix una inclinació que pot posar en risc la coberta.



Fotografia on es pot apreciar la inclinació del pilar central

La coberta està feta amb un embigat de fusta, en molt mal estat, i un seguit de teules de ceràmica aràbigues. A la teulada, construïda a dues aigües, li manquen un bon nombre de teules, especialment a la meitat nord de la coberta.

Interior

La part interior de la teuleria està feta amb una paret de maons que recobreix les seves quatre parets. Al seu interior hi ha diferents teules caigudes i runa que no permeten conèixer l'estat de conservació de la fornal. Hi ha una connexió d'aquesta cap a l'exterior mitjançant una volta feta amb totxana a la paret est.



Fotografia de la paret interna de la Teuleria i de l'estat actual del seu interior

A la part superior s'hi accedeix per una escala de fusta que està molt deteriorada i que ha perdut bona part dels esglaons. Està situada a la cantonada sud-oest de la façana oest.

Intervencions per a la seva conservació

- Neteja interna de la Teuleria sota supervisió d'un arqueòleg.
- Restauració i consolidació de la coberta composta per l'embigat de fusta i les teules.
- Consolidar i redreçar els pilars fets amb maons cuits.
- Consolidació dels murs, posant especial interès la reintegració de les esquerdes.
- Restauració de l'escala de fusta i maons.
- Restauració dels elements interiors de la Teuleria.

Metodologia

- Seguiment arqueològic del buidatge interior de l'estructura i la restauració de la Teuleria.
- Restauració arquitectònica respectuosa amb elements existents, prioritzant la utilització de materials procedents d'enderroc del mateix edifici si és possible. Utilització de tècniques i materials respectuoses amb l'edifici.

Fotografies de l'estat actual de conservació



Detalls de l'estat de conservació de l'embigat i de la coberta



Detall estat de conservació d'un dels pilars de maons



Fotografia de l'escala de la Teuleria



Inscripció façana oest



Fotografia la volta de canó de la fornal

6 Nivell de Protecció

Nivell de protecció proposat: **CONSERVACIÓ**

Nivell de protecció per als elements o conjunts lliures de modificacions substancials que els desfigurin, els quals cal preservar i revalorar globalment.

En termes generals són permeses les actuacions encaminades a la seva conservació i posta en valor i a la recuperació d'aquells aspectes que s'hagin vist alterats.

L'atribució d'una protecció amb nivell de conservació pot suposar restriccions d'ús.

En el cas del patrimoni arquitectònic, aquest nivell de protecció afecta aquells edificis o elements de singular valor, com els BCIL, perquè, com en el cas de la Teuleria de la Cabreta, conserven la seva fesomia original.

En aquests edificis i elements, les actuacions permeses seran les de restauració dels seus valors primitius mitjançant projectes unitaris de reforma i/o restauració. El grau de protecció, en el cas dels edificis, afectarà la composició i elements constitutius de façanes principals i secundàries visibles des del carrer, volums generals (és a dir, límits exteriors dels edificis, cobertes, i aquells espais interiors que, en cada cas particular, tinguin un valor espacial i artístic, com ara vestíbuls, escales, sales nobles, torres, etc.)

Aquest nivell de protecció implica també la conservació in situ dels elements d'interès que, es troben en l'edifici, com poden ser arcs, llindes, elements escultòrics, paviments, peces d'ofici, els elements vinculats a l'elaboració de teules, etc.

Cal destacar, que aquest grau de protecció, també preveu la seva conservació i manteniment, preveient una futura degradació d'aquest.

7 Actuacions Previstes

Les actuacions permeses s'encaminaran a la conservació i posada en valor de La Teularia de la Cabreta.

El seu grau de protecció és general, i per tant, totes les intervencions i actuacions han d'anar encaminades a conservar i a potenciar, i millorar la interpretació l'element protegit.

Es permetran actuacions de manteniment, consolidació, conservació, restauració, rehabilitació, reestructuració dels elements originals, i qualsevol intervenció en cap cas suposarà l'alteració de les característiques i valors de l'element original a conservar.

En totes les actuacions i intervencions podran utilitzar-se materials tradicionals i no tradicionals, no obstant, els materials que corresponguin a elements tradicionals es podran addicionar als elements originals i/o catalogats, i els materials no tradicionals s'hauran de disposar sempre tot diferenciant clarament els diferents elements. Aquests hauran de tenir el màxim de semblança possible amb els originals.

En totes les actuacions previstes, s'haurà de mantenir:

- La formalització arquitectònica
- L'estructura portant
- El volum
- La composició dels murs respectant sempre que es pugui els materials (textura, cromatismes, i tamanys)
- Els elements escultòrics o inscripcions, ja siguin dates, noms, escuts, o dibuixos.
- Els elements de conjunt

Totes aquestes actuacions hauran d'anar acompanyades d'un projecte tècnic que les justifiqui.

8 Permisos d'intervenció

Qualsevol actuació que es vulgui realitzar en el conjunt, haurà de sol·licitar la llicència d'obres a l'Ajuntament de l'Esquirol. Aquesta sol·licitud anirà acompanyada d'un projecte tècnic amb la intervenció a realitzar.

El projecte tècnic haurà de complir allò que es publica al punt 7 d'aquest document. En cas que el tècnic municipal valori que no es compleixen aquests requisits podrà denegar el permís d'obra.

Qualsevol intervenció que intervingui en el subsòl, haurà d'anar acompanyada de l'estudi arqueològic corresponent, o el compromís de contemplar en el projecte, el seguiment arqueològic, realitzat per un tècnic titulat en la matèria.

9 Bibliografia

DIPUTACIÓ DE BARCELONA. ÀREA DE CULTURA. OFICINA DE PATRIMONI CULTURAL (2009). Protecció del patrimoni cultural immoble, la: Guia per a l'elaboració dels catàlegs municipals de béns protegits. Barcelona.

DIPUTACIÓ DE BARCELONA. ÀREA DE CULTURA. OFICINA DE PATRIMONI CULTURAL (2018) CEPERO GONZÀLEZ, VIRGÍNIA. Mapa de Patrimoni Cultural de l'Esquirol, fitxa 08254 - 189.

GENERALITAT DE CATALUNYA. DEPARTAMENT DE CULTURA (1992). Inventari del Patrimoni Arquitectònic de Catalunya (L'Esquirol)

PARÉS i GANYET, Q. (2001) La Despoblació rural i les masies del Collsacabra: seguit de divisió de la comarca en zones relació de cases de pagès i altres dades (2^a ed.). Barcelona: Fundació Salvador Vives Casajuana, p. 264.

10 Annex Planta

